

地震截肢伤员 作业治疗及分享



李奎成



分享内容

- 作业评定
- 作业治疗
- 反思与建议



作业评定

- ADL评定
- 残端评定
- 心理及相关评定
 - 截肢者体象评估 (ABIS)
 - 假肢满意度评定 (TAPES)
- 辅助器具使用评定
- 环境评定
- 职业评定
- QOL评定

3

ADL评定



残端评定

- 感觉
- 瘢痕
- 形态



5

瘢痕评定

- 颜色：目测+描述、影象对比、色标对比
- 硬度：手感、硬度计
- 厚度：目测+手感、游标尺+蜡膜、高频脉冲超声
- 温度：红外线温度扫描仪、半导体温度计
- 疼痛/瘙痒程度：VAS

6

心理及相关评定

- 截肢者身体外形评估 (ABIS)
- 假肢满意度评定 (TAPES)



7

BID

- 截肢后，负面体象是常见及普遍的问题 (Miller,1991)
- BID明显影响下肢截肢者参与活动 (Wetterhahn,2002)
- 身体意象紊乱者更容易出现焦虑，且影响运动功能的恢复。(Fisher, 1998)

8

Amputees Bodily Image Scale (ABIS)

- 通过问卷形式了解伤员在视觉上、精神上、感情上、动觉上、历史上对自身的看法
- ABIS包括20个项目,每项评分1至5分,量表总分20-100分
- 1分代表“从来没有”，5分代表“每一刻都有”
- 第1，12，16项评分相反
- 得分越高说明体象紊乱 (Body Image Disturbance, BID) 越明显。

(Breakey,1997, LAI et al,2005)

9

截肢者身体意象评估 (C A B I S)

- 1我是一位截肢者，身处在社交场合时，我会更加担忧我的外表。
- 2我在公众场合不会穿短裤，以免我的假肢外露。
- 3我喜欢自己穿上假肢后的整体外表。
- 4失去肢体损害了我的身体机能及影响我的日常生活。
- 5我会避免用全身镜照镜子，因为我不想看到自己的假肢。
- 6我每天都在担心自己的外表，因为我是一位截肢者。
- 7我感觉到幻肢的存在。
- 8我感觉到有别于社会上健全的观念，因为我丧失了肢体，且我感到困扰。
- 9我觉得我失去保护自己远离危险的能力，因为我丧失了肢体。
- 10我会尽量避免在不穿假肢时到某些地方，以逃避别人的目光。(例如：避免到社交地方、在游泳池或沙滩上活动和作亲密的身体接触。)

截肢者身体意象评估 (A B I S)

- 11我丧失了肢体，使我觉得自己跻身于残疾人士之列。
- 12我喜欢不穿假肢时的外表。
- 13当我走路时，别人会留意着我有着异常的步态。
- 14我会尽量避免在穿假肢时到某些地方，以逃避别人的目光。(例如：避免到社交地方、在游泳池或沙滩上活动和作亲密的身体接触。)
- 15人们当把我当残疾人看待。
- 16我满意自己脱去假肢时的外观。
- 17我会穿宽松的衣服以遮盖假肢。
- 18我觉得四肢健全才会有吸引人的外表。
- 19假肢的大小必须要与需要装假肢的残肢相配合，就如与其它正常肢体一样。
- 20我不想看到自己的残肢，所以我会避免用全身镜照镜子。

四川地震伤员身体意象初步研究结果

- 2008年8-10月, N=21, 年龄 29.90±12.17 (13-69)
- ABIS得分: 64.58±10.60 ,
- 女性 (65.07±12.10) 高于男性 (63.20±5.0) (Sig.=0.04, P<0.05)
- 身体意象 (BI) 与生存质量 (SF-36) 总分及其活力 (VT)、精神健康 (MH) 负相关 (P<0.05), 与假肢满意程度、截肢部位、年龄、教育程度、假肢装配时间、假肢穿戴时间等无明显相关性。

12

辅助器具使用评定

- 轮椅
- 助行器具
- 其它




职业评定

- 功能评定：FCE
- 工作分析(Job Analysis)
- 工作模拟测试：

18

职业评定

(1) 功能评定：

- ①肢体功能评定
- ②智能评定
- ③工作行为评估

19

职业评定

(2) 工作分析(Job Analysis)：

- 伤前工作分析
- 伤后工作分析
- 工作评估
- 工作需求分析
- 工作环境评估等。

20

职业评定

(3) 工作模拟测试：

- Valpar工作模拟分析
- BTE Primus职业模拟测试
- Work Cube工作魔方
- Lido Workset工作模拟评估
- 工作现场评估



21



22

QOL评定

通用量表

- WHOQOL-100
- WHOQOL-BREF
- 健康状况量表 (SF36)
- 健康生存质量表 (QWB)
- 疾病影响程度量表
- 生活满意度量表
- VAS

专用量表

23

通用量表

Table 1. Generic quality of life assessments.

Instrument	Dimensions included
Medical Outcome Study Short Form 36 (SF-36)	Social functioning Role functioning Mental health Energy-vitality Pain General health Physical health
Nottingham Health Profile	Emotional reactions Energy level Pain Physical mobility Sleep Social interaction
World Health Organization Quality of Life Questionnaire (Brief Version) (WHOQOL-BREF)	Physical health Psychological Social Relationships Environment

24

专用量表

Table II. Amputation specific instruments.

Instrument	Dimensions included
Trinity Amputation and Prosthesis Experience Scales	Psychosocial Adjustment: General Adjustment Social Adjustment Adjustment to Limitation Activity Restriction: Functional Social Ethnic Prosthesis Satisfaction Weight Functional Aesthetic Pain and other medical problems
Prosthesis Evaluation Questionnaire	Ambulation Appearance Frustration Perceived response Residual limb health Social burden Sounds Utility Well being Other Functional status Quality of life Satisfaction with devices and services
Orthotics and Prosthetics Users' Survey	Use Mobility Problems Global health
Questionnaire for Persons with a Transfemoral Amputation	

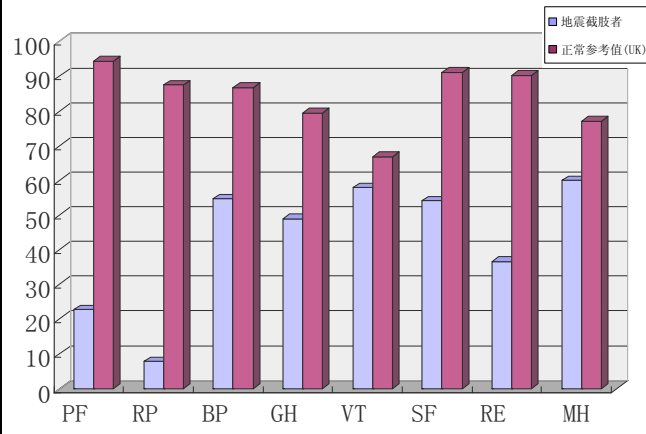
TAPES (Gallagher et al ,2000)

- 心理社会调整(psychosocial adjustment) (15)
 - 总体调整(General Adjustment)
 - 社会调整(Social Adjustment)
 - 调整限制(Adjustment to Limitation)
- 活动限制(activity restriction) (12)
 - 功能活动限制(Functional)
 - 社会活动限制(Social)
 - 运动限制(Athletic)
- 假肢满意度(satisfaction with prosthesis) (10)
 - 功能满意度(functional satisfaction)
 - 美学满意度(aesthetic satisfaction)
 - 重量满意度(weight satisfaction)

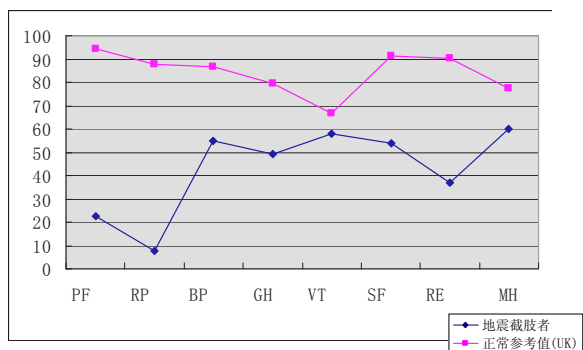
地震伤员QOL初步研究结果

- SF-36总分 42.90± 12.673 (n=29)
- 内容 得分 参考值(UK)
- 生理功能(PF) 22.76 94.5
- 生理职能(RP) 7.76 87.5
- 躯体疼痛(BP) 54.69 86.7
- 总体健康(GH) 49.03 79.4
- 活力(VT) 57.93 66.8
- 社会功能(SF) 54.10 91.1
- 情感职能(RE) 36.69 90.3
- 精神健康(MH) 60.00 77.2

地震截肢伤员QOL与正常参考值比较



地震截肢伤员SF-36得分



作业治疗

- 压力治疗
- 脱敏治疗
- A D L 训练
- 利手转换训练
- 假肢使用训练
- 辅助器具使用训练
- 环境改造
- 职业康复
- 社会康复

压力治疗



1. 垂直绕过残肢前后方一到两次

2. 轻轻绕过膝盖

3. 以八字缠绕法绕过膝下部

4. 绕过残肢末端时应稍用力拉紧绷带，靠近膝盖时较为疏松

5. 膝盖用力伸直时，绷带于膝上绕两圈后，再于膝盖下方固定

6. 大腿用力伸直时，绷带于膝上绕一圈后，再于大腿部分固定

包扎后，使残肢成为漂亮的倒锥形

绝对避免让残肢成为葫芦形

1. 垂直绕过残肢前后方一到两次

2. 轻轻绕过膝盖

3. 以八字缠绕法绕过膝下部

4. 绕过残肢末端时应稍用力拉紧绷带，靠近膝盖时较为疏松

5. 膝盖用力伸直时，绷带于膝上绕两圈后，再于膝盖下方固定

6. 大腿用力伸直时，绷带于膝上绕一圈后，再于大腿部分固定

包扎后，使残肢成为漂亮的倒锥形

绝对避免让残肢成为葫芦形

34

伤员实例



残端脱敏治疗

- 按摩：5-10分钟，3-4次/天，酌情增减
- 拍打：连续1-2分钟，3-4次/天
- 摩擦：
 - 材料选择由质地轻柔至粗糙
 - 速度由慢至快
 - 时间连续至患者麻木或皮肤微红



ADL训练



37

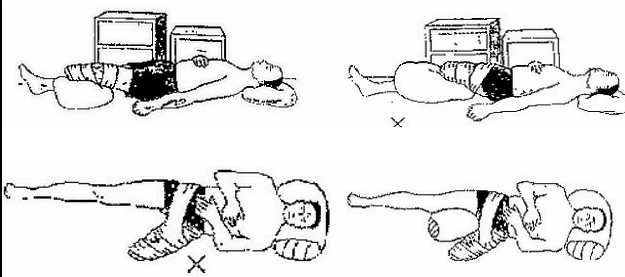


38

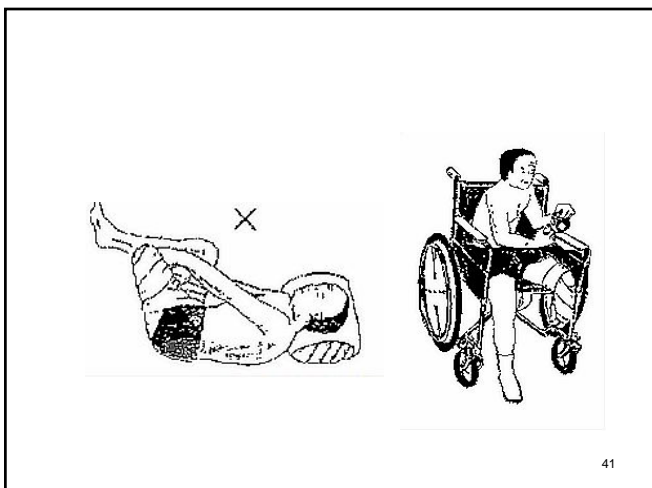


39

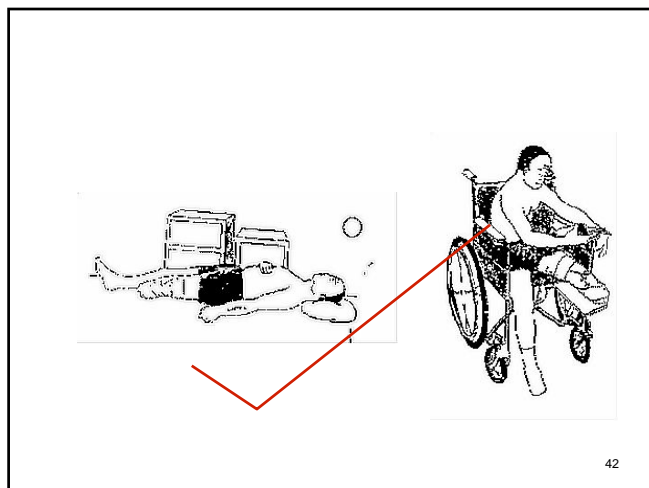
注意!



40



41



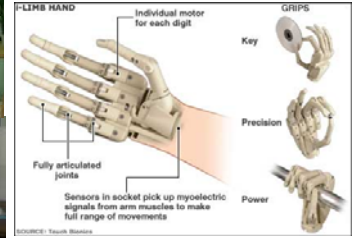
42

手功能及利手转换训练



43

假肢使用训练



44

假肢使用训练



45

辅助器具使用训练



46

轮椅的选择与调整



48

环境改造



9

职业康复



50

心理社会康复



51

BID的治疗

- 认知行为治疗(Cognitive Behavior Therapy)
- 功能训练 (Functional Training)
- 接触治疗 (Touch Therapy)
- 松弛训练 (Relaxation Training)
- 生活方式重整 (Life Style Modification)
- 等综合方法

(Miller ,1991)

53



54



思考与建议

- 全面康复
- 医工结合
- 心理康复
- 社会康复
- 社区康复



省级康复中心



市级康复分中心

社区康复中心



