

作业治疗教育在香港之发展及未来挑战"



香港理工大学
康复治疗科学系
李曾慧平教授

1

历史背景?

• 历史背景?

香港殖民地统治:政府推行康复模式
跟英国相似

康复人员之培训模式:

60年代:英国训练

70年代:澳洲,美国

80年代:正式培训本地学生

康复专业人员:物理治疗师, 职业治疗师, 义肢矫形师, 言语治疗师, 社会工作者, 营养师

2

康复人员之培训

- 香港政府医院:
1978年前培训物理治疗师, 义肢矫形师
- 香港理工大学:
1978年开始培训物理治疗师, 职业治疗师,
1994年开始培训义肢矫形师
- 香港大学:
1990年开始培训言语治疗师,
- 香港中文大学及香港大学:
80年代已经开始培训社会工作者.

3

香港理工大学康复治疗科学系



4

- **历史**
 - 前身为香港理工学院 (由香港工业专门学院和香港官立高级工业学院发展而来)
 - 于一九九四年正名为香港理工大学
- **学生人数**
 - 以教资会资助的学生总人数计算, 理大是全港学生人数最多的资助高等院校
 - 2008/09学年, 本校获教资会资助的/课程共有注册学生14,876名, 其中包括13,360名全日制学生及1,515名兼读制学生。
- **教职员**
 - 截至二零零八年六月三十日, 理大聘用的教学人员有一千一百八十名, 高级行政人员二百二十三名, 以及行政员、技术员、文员和辅助员一千六百三十三名 (此为教资会整体拨款资助聘用人数)。
- **课程**
 - 在2008-2009学年, 理大共提供70项教资会资助的授课式课程及107项自资课程包括不同程度的学术资格
 - 理大亦提供哲学博士及硕士课



5

The Department of Rehabilitation Sciences 康复治疗科学系

OUR MISSION: to promote excellence, innovation and leadership in the field of Rehabilitation Sciences through :

Creating an enriched environment that fosters the integration of the best of the East and the West to develop a body of knowledge central to Occupational Therapy and Physiotherapy.

Advancing education for our students through the dedication of our teaching and clinical staff members who are committed to life-long learning and the use of innovative technologies.

Research activities which achieve the highest international standards in rehabilitation sciences to inform teaching and underpin evidence-based practice.

Enhancing the quality of life for the communities of interest through service and leadership by our students, graduates and staff.

6

教学课程

本科 (三年制)

- 物理治疗学 (荣誉) 理学学士学位
- 职业治疗学 (荣誉) 理学学士学位

研究生课程:

- 哲学博士课程
- 哲学硕士课程

康復治療科學深造課程:

- 手法物理治療學碩士學位
- 職業治療學理學碩士學位
- 物理治療學理學碩士學位
- 發展障礙人士復康理學碩士學位
- **康復科學理學碩士學位**
- 運動物理治療學碩士學位








7

教学实验室及研究实验室

35间设备先进的教学实验室及研究实验室



职业治疗儿科康復教学实验室



模拟起居生活实验室



人体工效及职能康復教学实验室



腦科康復实验室



解剖实验室

8

职业治疗学 (荣誉) 理学学士学位



职业治疗学 (荣誉) 理学学士学位

课程大纲

	学分
必修科目	77
选修科目	3
临床实习	24
通识科	4
语文科	1
	(109)



10

课程内容及特色

- **基础科**
 - 生理学
 - 神经科学
 - 解剖学
 - 心理学
- **本科**
 - 治疗理论
 - 治疗应用
 - 普通科、职业复康、精神科、儿科、老人科
- **选修科**
 - 疾病预防及健康推广、记忆受损复康等
- **大学指定科目**
 - 英语
 - 通识教育
 - 中国研读通识课程
 - 拓宽视野通识课程




11

Academic subjects 学科

1) Foundation subjects 基础科

- 生理学 (Physiology)
- 神经科学 (Neurology)
- 人体解剖 (Human Anatomy)

12

2) 语文及通识教育(General Education)

- 专业英文运用
- 中国研读通识课程
- 拓宽视野通识课程

13

3) 本科(Core subjects)

- 职业治疗理论/应用 (OT theories /practice)
- 选修科 (Electives)
- 临床实习(Clinical Education)

14

本地及海外实习

- 临床实习**超过1000**小时
 - 一年级: 5星期
 - 二年级: 8星期
 - 三年级: 16星期
- 实习地点包括:
 - 香港本地各医院或非政府机构
 - 中国内地(广州、北京等城市)
 - 海外实习(英国、加拿大、澳洲等地区)




15

修业年期

- 本科专业采用**学分制**
- 以**英语**授课
- 学生完成学业后可按成绩获颁**不同荣誉等级**的学士学位。
- 修读**为四年**的本科专业
 - 一年基础课程
 - 三年主要修读职业治疗专业课程



16

职业治疗本科招生(06-08)

		2008/2009	2007/2008	2006/2007
香港本地联招生报读人数		3682	3261	3715
录取者志愿	第1志愿	19	22	10
	第2志愿	13	10	19
	第3志愿	2	4	2
	第4志愿	0	0	4
	第5志愿	0	0	1
	第6志愿	0	1	0
 第25志愿	0	0	0
录取人数		34 (平均108名申请 取录1名)	37 (平均88名申请人 取录1名)	35 (平均106名申请 人取录1名)

17

多采多姿的課外活動

- 小区服务实践计划
- STAR 计划
- 辅学课程
- 领导才能训练
- “首选毕业生” 培育计划
- 文化交流活动
- 康体及文娱活动、讲座及展览
- 学会活动
- 体育活动



18



灵活多元化的教学方法

1. 课堂学习



2. 真实个案交流



3. 探访社区中心



4. 电传会议讲学



20

• 导修 (Tutorial)

- 小组讨论 discussion
- 角色扮演 role play
- 访问病人 talk/interview



21

◆ 实习

◆ (Practical sessions)



22

• 病例研究 (Project Work)



• 探访 (Clinical Visit)



23

临床个案研习 Case Study



24

遥距教学 (国际) - “海法大学”以色列



25

遥距教学 (本地) - 威尔亲王医院



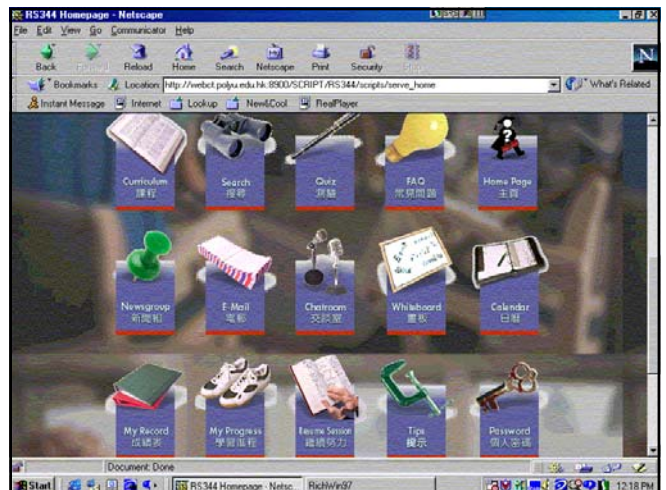
26

Web based teaching (网上教学)

- CT WEB (网上学府)



27



Personal webpage (各人独立网页)



社區學習



30



领袖训练

中乐团

自我发现

晚餐会



Shaw Squash Court

- 5 squash courts



- 6 badminton courts or
- 2 basketball courts or
- 2 volleyball courts



- 8 table-tennis tables



- 20 users per session



- 2 artificial turf tennis courts

优秀毕业生 Preferred Graduates

- 活学活用
- 深思熟虑(critical thinking)
- 分析力强
- 解决问题能力 (problem-solving skill)
- 团队精神(teamwork)
- 沟通能力(Comm. Skill)
- 领导才能(leadership)

做到老 学到老 Life-long Learner

33

邓杨金喜奖学金

- **邓杨金喜女士**是一位非常出色的职业治疗师，积极参与职业治疗专业的发。虽然不敌癌症于二零零三年逝世，但却无私地将个人储蓄捐献给香港理工大学康复治疗科学系，以培育职业治疗学生及发展职业治疗专业。为纪念邓杨金喜女士及发扬其致力发展职业治疗专业的精神，学系设立了“邓杨金喜纪念奖学金”，资助杰出学生修读职业治疗课程。
- **奖学金内容:**
 - 资助对象为居住在中国境内(包括香港)之中国公民，因经济能力有限而不能在香港理工大学修读职业治疗(荣誉)理学士学位课程。
 - 资助三年学费共210,000元

網址：http://www.rs.polyu.edu.hk/scholarship_ctms/index.htm

34

内地学生

- 由2005年起，共有9位内地学修读职业治疗本科课程

年度	录取人数	录取途径
2005	1	本科基础班，修读四年课程
	1	获得邓杨金喜纪念奖学金，本身已获得医科学位，豁免修读已修读之同类学科，两年内完成本科课程
2006	2	获得邓杨金喜纪念奖学金，将于2009年完成本科课程
2007	2	获得邓杨金喜纪念奖学金，其中一位获豁免修读已修读之同类学科，将于2009年两年内完成本科课程
	1	自费修读职业治疗课程，学业成绩优异，荣获奖学金
2008	2	获得邓杨金喜纪念奖学金，将于2011年完成本科课程

35

内地学生毕业后出路

- 内地学生毕业后，除返回内地外，可选择留港升学或就业。
- 于本地或海外大学继续深造。本学系亦提供授课式深造课程及研究式深造课程(哲学硕士或哲学博士)

36

毕业生就业率

根据理大2007年度毕业生就业调查显示，职业治疗毕业生就业率高达九成半(其余百分比之学生多为继续升学，失业率为0%)。接近九成八的毕业生在不同的医疗机构担任职业治疗师

晋升阶梯及薪酬指数

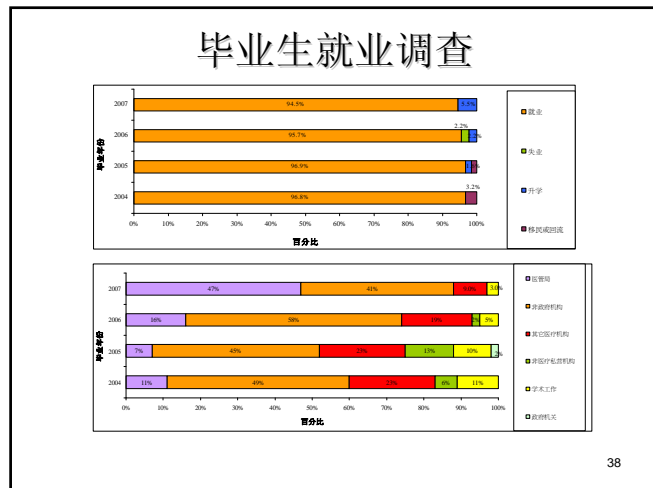
高级职业治疗师
(约港币 50,000元)

一级职业治疗师
(约港币 30,000元)

二级职业治疗师
(约港币 19,000元)

香港醫院管理局2008年薪酬指標(入職月薪)

37



课程之发展



1. 深造文凭/硕士学位课程 (兼读制)
2. 研究生课程(兼读制及全日制)
(哲学博士及硕士课程)

39

1. 深造文凭/硕士学位课程

医疗护理学深造课程:

- 于1995年开办
- 获教资会资助
- 由本系负责以下3个课程
 - 医疗护理学理学硕士学位/深造文凭(职业治疗学)
 - 医疗护理学理学硕士学位/深造文凭(物理治疗学)
 - 医疗护理学理学硕士学位/深造文凭(发展障碍人士复康)





40

1. 深造文凭/硕士学位课程

康复治疗科学深造课程:

- 2001年开办
- 自费课程
- 兼读制
- 学习年期: 2.5年
- 6个专科课程
 - 手法物理治疗理学硕士学位
 - 职业治疗学理学硕士学位
 - 物理治疗学理学硕士学位
 - 发展障碍人士复康理学硕士学位
 - 康复科学理学硕士学位
 - 运动物理治疗理学硕士学位



41

2. 研究生课程(哲学博士及硕士课程)

- ◆ 主要研究范围:
 - 以科学为本的康复专业
 - 中西荟萃康复治疗
 - 康复治疗的成效
 - 康复专业的社会心理学
- ◆ 学习模式

学习年期	全日制	兼读制
哲学硕士	2年	4年
哲学博士	3-4年	6-8年

42

(2)研究生课程(哲学博士及硕士课程)

- 月度研讨会
- 会议



未来发展

- 应用高科技于康复治疗
- 职能康复(预防)
- 社康康复
- 老人康复
- 特殊教育

44

作业治疗教育在香港之发展及未来挑战




职业治疗学
(荣誉) 理学士学位

THE HONG KONG
POLYTECHNIC UNIVERSITY
香港理工大学

挑战

- 国际(WHO International Classification of Function)



Body Function 身体功能 Activity 活动 Participation 参与

Personal 个人 Environment 环境

46

挑战

- 国际

提供康复治疗服务的机构有:

- 医院
- 康复中心
- 学校
- 老人中心
- 精神科康复中心

47

社區康復



48

HK vs US vs China



49

挑战

- 国际
 - 物理治疗本科→硕士 (美国,澳洲等)
 - 美国自2009年起,注册OT须持硕士学位
 - 有些欧洲/美国,国家正考虑建物理治疗博士学位(DOT)

50

职业治疗硕士及物理治疗硕士

- 计划开办职业治疗硕士 (MOT)和物理治疗硕士(MPT)课程，
- 学生需先具备其它范畴的本科学历
- 配合国际专业学历要求

51

挑战

- 国内
 - 康复治疗师 (本科, 大专)
 - 康复治疗师(中专, 大专)
 - 昆明医学院自2006年起开办2+2课程, 把物理治疗和职业治疗分开
 - 四川华西医学院拟2009年建类似课程

52

职业治疗学士

- 计划开办职业治疗学士 (Top up BSc OT) 课程，
- 学生需先具备其它范畴的本科学历
- 配合国际专业学历要求

53

挑战

- 国际
提供康复治疗服务的机构有:
 - 医院
 - 康复中心
 - 学校
 - 老人中心
 - 精神科康复中心

54

香港康复机构

- 医院管理局: 医院, 康复中心, 复康用具资源中心.
- 社会福利署: 老人院, 护理安老院, 精神科日间中心, 特殊幼儿中心
- 教育署特殊教育组: 特殊学校
- 复康网络
- 钱从何来???

55

挑战

- 国内康复治疗
 - 康复医学模式与国际不同
 - 康复治疗只在医院内或康复中心提供
 - \$\$\$\$\$\$钱从何来???

56

四川地震灾后重建“展望”工程 四川灾后重建半周年纪念论坛

灾后康复，任重道远



香港理工大学康复治疗科学系
李曾慧平教授

57

探訪災區居民



58

面对的问题

- 国内康复专业人才的培养体制和体系仍十分欠缺
- 四川省康复医学专业人才尤其缺乏，接受过专业训练的康复治疗人员不到200名
- 基层社区卫生服务中心普遍缺乏康复专业技术人才，所提供的康复服务有所差距
- 医疗及康复仪器和设备十分短缺
- 医院和社区卫生服务中心伤员人士缺乏长期的康复治疗方案

59

在四川成都的培训工作

- 复康专业队伍培训班 (2008年7月和8月)
- 为灾区复康专业人员提供物理治疗，职业治疗和义肢矫形技术加强培训班
- 接近200位复康专业人员参加



60

师资培训(Train the trainer):演讲及实习课



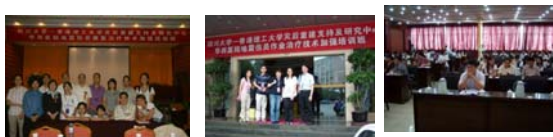
61



62

在四川成都的培训工作

- 康复专业队伍培训班 (2008年7月和8月)
- 为灾区康复专业人员提供物理治疗，职业治疗和义肢矫形技术加强培训班
- 接近200位康复专业人员参加



63

师资培训(Train the trainer):演讲及实习课



64



65

四川地震灾区物理治疗及职业治疗
专业培训支持计划书

- 师资培训:
 - 协助四川大学的康复专业课程逐步与国际接轨
 - 派遣教职员到川大实地授课，培养与世界接轨的物理治疗师及职业治疗师
 - 让川大的教师受到全面及有系统的培训，成为物理治疗及职业治疗本科课程的骨干教学队伍

66

四川地震灾区物理治疗及职业治疗 专业培训支持计划书

- **培养康复治疗专业研究生:**
 - 四川大学选派学生到理大修读博士研究生课程



67

急症住院康复服务 华西医院康复中心指导



68

与德阳市残联、 香港红十字会复康及假肢中心的合作



69

成立临床指导中心 日间综合康复服务（功能训练）

- 2008年11月03日，德阳市残联、香港红十字会康复及假肢中心正式开幕
- 成为理大医疗科技及资讯学系、康复治疗科学系学生的指定培训基地



70

成立临床指导中心

- 师资培训“TRAIN THE TRAINERS”
- 塑造中心成为“模范康复治疗中心”
- 中心未来骨干人员:
 - 武汉物理治疗硕士班的毕业生及获得邓杨金喜纪念奖学金的职业治疗学毕业生
 - 带领中心开展康复治疗服务以及培训工作
- 开办国际认可的康复专业课程（物理治疗和职业治疗）



71



- **提供物理治疗;职业治疗及假肢装配服务**

72

III. 社区康复服务 重返社会Return to home



73

轮椅使用者和使用义肢患者 所面对的问题



74

重返校园Return to School



75

总结 “康复之路路遥遥”

- | | | | | |
|------|---|----------|---|---------------|
| 医院 | → | 康复中心 | → | 社区 |
| 早期康复 | | 后期康复 | | 家庭 学校
工作单位 |
| 华西医院 | | 红十字会德阳中心 | | 钱从何来??? |

76

结论

职业治疗之发展:

- 社会稳定,生活素质提高
- 病人需要增加
- 政府资助,带动职业事业之发展
- 本地职业康复专业人员之培训
- 发展职业康复“专家”(specialist)
- 国际交流,提高水平



77

问题讨论



78

治疗类别

- 老人科
- 小儿科
- 内科
- 外科
- 骨科/创伤科
- 精神科

79

康复服务

- 住院 (In-patient)
- 门诊(Out-patient)
- 社康服务(Community)
- 老人日间中心(Day centre)
- 护理安老院(Aged Home)
- 特殊学校(Special school)

80